

令和5年度

宮崎県立高等学校
一般入学者選抜学力検査
結果分析報告書

宮崎県教育委員会

目 次

I	令和5年度宮崎県立高等学校推薦・連携型及び一般入学者選抜における学力検査実施教科及び出題方針	1
II	一般入学者選抜学力検査の全体状況(全日制)	2
III	各教科の大問・小問別の正答率における抽出データについて	3
IV	各教科の分析結果(合格者3,094人の中から、無作為に抽出した619人(20.0%)の結果)	
○	国語	4
1	得点分布及び大問ごとの正答率	4
2	分析結果の概要	4
3	小問ごとの学年・領域、出題内容・ねらい、正答率	5
○	社会	6
1	得点分布及び大問ごとの正答率	6
2	分析結果の概要	6
3	小問ごとの学年・領域、出題内容・ねらい、正答率	7
○	数学	8
1	得点分布及び大問ごとの正答率	8
2	分析結果の概要	8
3	小問ごとの学年・領域、出題内容・ねらい、正答率	9
○	理科	10
1	得点分布及び大問ごとの正答率	10
2	分析結果の概要	10
3	小問ごとの学年・領域、出題内容・ねらい、正答率	11
○	英語	12
1	得点分布及び大問ごとの正答率	12
2	分析結果の概要	12
3	小問ごとの学年・領域、出題内容・ねらい、正答率	13
4	英語リスニングテスト原稿(令和5年度)	14

<資料の読み方>

分析資料における構成比は、小数点以下第2位を四捨五入しているため、合計が必ずしも100%とはならない。

令和5年度宮崎県立高等学校推薦・連携型及び一般入学者選抜における 学力検査実施教科及び出題方針

宮崎県教育委員会

1 実施教科について

- (1) 推薦・連携型入学者選抜については、各学校が、国語、数学、外国語（英語）の3教科以内を指定する。
- (2) 一般入学者選抜については、国語、社会、数学、理科及び外国語（英語）の5教科とする。

2 全般的な出題方針について

- (1) 中学校学習指導要領に示されている各教科の目標に即し、特定の分野や内容に偏ることなく、広い範囲から出題する。
- (2) 出題に当たっては、各教科で育成を目指す資質・能力に必要な知識及び技能や思考力、判断力、表現力等をみるようにする。

3 各教科の出題方針について

○ 国語

中学校国語の学習内容全般について、国語で正確に理解し適切に表現するために必要な知識及び技能や思考力、判断力、表現力等をみるようにする。

○ 社会

中学校社会の学習内容全般について、グローバル化する国際社会を主体的に生きる平和で民主的な国家及び社会の形成者として必要な知識及び技能や思考力、判断力、表現力等をみるようにする。

○ 数学

中学校数学の学習内容全般について、数量や図形及びそれらの関係などに着目して事象を捉え、数学的に考えるために必要な知識及び技能や思考力、判断力、表現力等をみるようにする。

○ 理科

中学校理科の学習内容全般について、自然の事物・現象を科学的に探究するために必要な知識及び技能や思考力、判断力、表現力等をみるようにする。

○ 外国語（英語）

中学校外国語（英語）の学習内容全般について、簡単な情報や考えなどを理解したり表現したり伝え合ったりするコミュニケーションを図るために必要な知識及び技能や思考力、判断力、表現力等をみるようにする。

Ⅱ 一般入学者選抜学力検査の全体状況(全日制)

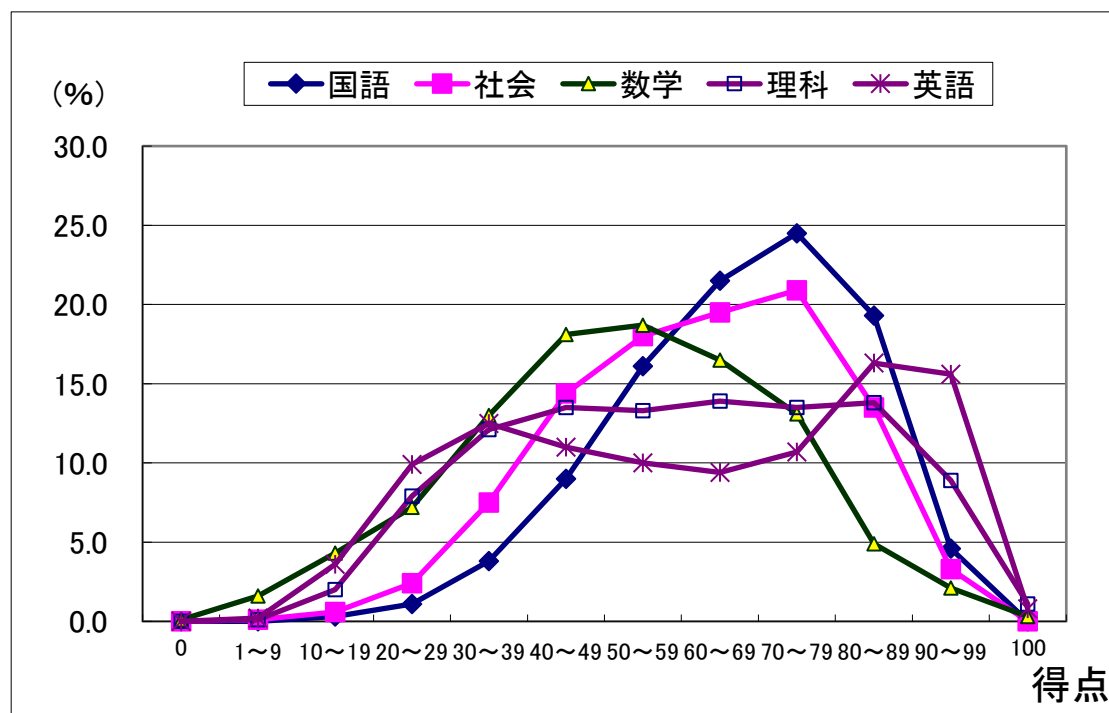
1 合格者の5教科総合得点度数分布表

得点 区分	0 ～ 99	100 ～ 149	150 ～ 199	200 ～ 249	250 ～ 299	300 ～ 349	350 ～ 399	400 ～ 449	450 ～ 500	計
人数	17	127	324	501	519	494	622	409	81	3,094
%	0.5	4.1	10.5	16.2	16.8	16.0	20.1	13.2	2.6	100
昨年度人数	35	207	402	609	707	635	457	151	2	3,205

2 合格者の教科別得点分布表

教科 得点	国語		社会		数学		理科		英語	
	人数	%	人数	%	人数	%	人数	%	人数	%
100	0	0.0	0	0.0	8	0.3	34	1.1	26	0.8
90～99	141	4.6	101	3.3	66	2.1	275	8.9	483	15.6
80～89	596	19.3	417	13.5	153	4.9	428	13.8	504	16.3
70～79	757	24.5	646	20.9	405	13.1	417	13.5	330	10.7
60～69	664	21.5	602	19.5	510	16.5	429	13.9	292	9.4
50～59	497	16.1	556	18.0	580	18.7	410	13.3	309	10.0
40～49	277	9.0	445	14.4	560	18.1	419	13.5	340	11.0
30～39	119	3.8	232	7.5	403	13.0	374	12.1	386	12.5
20～29	33	1.1	75	2.4	223	7.2	243	7.9	306	9.9
10～19	10	0.3	18	0.6	132	4.3	61	2.0	112	3.6
1～9	0	0.0	2	0.1	50	1.6	4	0.1	6	0.2
0	0	0.0	0	0.0	4	0.1	0	0.0	0	0.0
最高点	98		99		100		100		100	
最低点	11		8		0		1		7	
平均点	67.0		62.0		52.1		59.8		61.1	

3 合格者の教科別得点度数分布グラフ



Ⅲ 各教科の大問・小問別の正答率における抽出データについて

全日制高等学校の合格者 3, 0 9 4 人の中から、以下の高等学校において無作為に合計 6 1 9 人 (20.0%) 分のデータを抽出し、各教科の大問・小問別の正答率等の分析を行っている。

学 科	高 校 名	高校数	生徒数
普通科※	高千穂、延岡、延岡星雲、日向、高鍋、妻、宮崎大宮、宮崎南、宮崎西、宮崎北、小林、飯野、都城泉ヶ丘、都城西、高城、日南	16校	2 7 5 人
農業関係学科	高鍋農業（園芸科学）、宮崎農業（環境工学）、小林秀峰（農業）、都城農業（食品科学）	4 校	3 4 人
工業関係学科	延岡工業（機械、情報技術）、日向工業（電気）、佐土原（電子機械）、宮崎工業（生産システム、建築）、日南振徳（電気）、都城工業（建設システム）	6 校	8 2 人
商業関係学科	高千穂（情報ソリューション）、延岡商業（商業マネジメント、情報ソリューション）、富島（商業マネジメント）、妻（情報ビジネスフロンティア）、宮崎商業（商業マネジメント、情報ソリューション）、小林秀峰（情報ソリューション）、都城商業（商業マネジメント、情報ソリューション）、日南振徳（情報ソリューション）	8 校	1 0 5 人
水産関係学科	宮崎海洋（海洋科学）	1 校	1 0 人
家庭関係学科	高城（生活文化）、飯野（生活文化）	2 校	1 0 人
福祉関係学科	門川（福祉）	1 校	3 人
普通科系専門学科	延岡（メディカル・サイエンス）、延岡星雲（フロンティア）、日向（フロンティア）、宮崎大宮（文科情報）、宮崎南（フロンティア）、宮崎西（理数）、宮崎北（サイエンス）、都城泉ヶ丘（理数）、都城西（フロンティア）、高鍋（探究科学）	10校	8 0 人
総合学科	門川、本庄	2 校	2 0 人

※福島高校は、連携型入試実施のため、抽出の対象には含めていない。