

# 平成28年度宮崎県立高等学校推薦及び一般入学者選抜における 学力検査実施教科及び出題方針

宮崎県教育委員会

## 1 実施教科について

- (1) 推薦入学者選抜については、国語、社会、数学、理科及び外国語（英語）の中から学校が指定する2～3教科とする。
- (2) 一般入学者選抜については、国語、社会、数学、理科及び外国語（英語）の5教科とする。

## 2 出題の一般方針について

- (1) 中学校学習指導要領に示されている各教科の目標に即し、特定の分野や内容に偏ることなく、広い範囲から出題する。
- (2) 出題に当たっては、基礎的・基本的な知識・技能をみるとともに、これらを活用して課題を解決する思考力・判断力・表現力等もみるようにする。

## 3 各教科の出題方針について

### 国語

「話すこと・聞くこと」「書くこと」「読むこと」の3領域及び〔伝統的な言語文化と国語の特質に関する事項〕について、基礎的・基本的な知識・技能をみるとともに、「書くこと」「読むこと」については、これらを活用して課題を解決する思考力・判断力・表現力等をみるようにする。

### 社会

地理的分野、歴史的分野及び公民的分野について、基礎的・基本的な知識・技能をみるとともに、諸資料を活用して、社会的事象を多面的・多角的にとらえるための思考力・判断力・表現力等をみるようにする。

### 数学

数量や図形などに関する基礎的・基本的な知識・技能をみるとともに、数学的な見方や考え方を含め、思考力・判断力・表現力等をみるようにする。

### 理科

第1分野及び第2分野について、基礎的・基本的な知識・技能をみるとともに、観察・実験を基に、科学的に探究する能力及び科学的な思考力・判断力・表現力等をみるようにする。

### 外国語（英語）

「聞くこと」「話すこと」「読むこと」「書くこと」の4領域について、実際のコミュニケーションを目的とする基礎的・基本的な知識や技能をみるとともに、「読むこと」「書くこと」については、場面に応じて適切に英語を運用できる思考力・判断力・表現力等をみるようにする。

# 一般入学者選抜学力検査の全体状況(全日制)

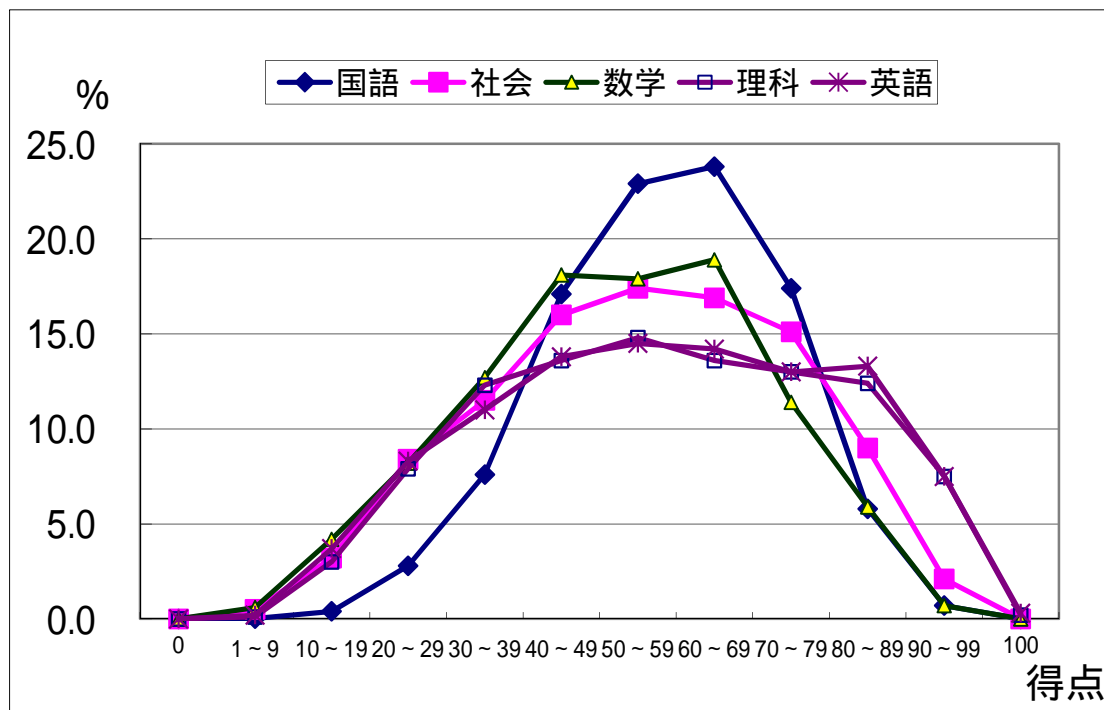
## 1 合格者の5教科総合得点度数分布表

得点	0	100	150	200	250	300	350	400	450	計
区分	99	149	199	249	299	349	399	449	500	
人数	50	318	608	913	976	898	826	410	38	5,037
%	1.0	6.3	12.1	18.1	19.4	17.8	16.4	8.1	0.8	100.0
昨年度人数	33	283	675	943	1,134	1,053	707	273	11	5,112

## 2 合格者の教科別得点分布表

得点	国語		社会		数学		理科		英語	
	人数	%	人数	%	人数	%	人数	%	人数	%
100	0	0.0	0	0.0	0	0.0	11	0.2	16	0.3
90～99	37	0.7	108	2.1	37	0.7	381	7.5	379	7.5
80～89	297	5.8	452	9.0	303	5.9	634	12.4	671	13.3
70～79	887	17.4	759	15.1	584	11.4	664	13.0	656	13.0
60～69	1219	23.8	853	16.9	964	18.9	696	13.6	717	14.2
50～59	1169	22.9	874	17.4	913	17.9	758	14.8	732	14.5
40～49	876	17.1	804	16.0	924	18.1	696	13.6	696	13.8
30～39	389	7.6	579	11.5	650	12.7	631	12.3	553	11.0
20～29	143	2.8	424	8.4	418	8.2	404	7.9	419	8.3
10～19	19	0.4	161	3.2	213	4.2	155	3.0	188	3.7
1～9	1	0.02	23	0.5	31	0.6	7	0.1	10	0.2
0	0	0.0	0	0.0	0	0.0	0	0.0	0	0.0
最高点	99		98		96		100		100	
最低点	5		3		4		4		4	
平均点	58.2		54.9		51.9		57.8		58.0	

## 3 合格者の教科別得点度数分布グラフ



## 各教科の大問・小問別の正答率における抽出データについて

全日制高等学校の合格者5,037人の中から、以下の高等学校において無作為に合計650人(12.9%)分のデータを抽出し、各教科の大問・小問別の正答率等の分析を行っている。

学 科	高 校 名	高校数	生徒数
普通科	高千穂、延岡、延岡星雲、日向、高鍋、妻、宮崎大宮、宮崎南、宮崎西、宮崎北、小林、飯野、都城泉ヶ丘、都城西、高城、日南、福島	計17校	290人
農業関係学科	高鍋農業(園芸科学) 宮崎農業(環境工学) 小林秀峰(農業) 都城農業(食品科学)	計4校	40人
工業関係学科	延岡工業(機械、情報技術) 日向工業(電気) 佐土原(通信工学) 宮崎工業(生産システム、建築) 日南振徳(電気) 都城工業(建設システム)	計6校	85人
商業関係学科	高千穂(経営情報) 延岡商業(商業、経営情報) 富島(商業) 西都商業(商業) 宮崎商業(経営科学、国際経済) 小林秀峰(経営情報) 都城商業(経営情報、会計) 日南振徳(経営情報)	計8校	105人
水産関係学科	宮崎海洋(海洋科学)	計1校	10人
家庭関係学科	高城(生活情報) 飯野(生活情報)	計2校	10人
福祉関係学科	妻(福祉)	計1校	5人
普通科系専門学科	延岡(メディカル・サイエンス) 延岡星雲(フロンティア) 日向(フロンティア) 宮崎大宮(文科情報) 宮崎南(フロンティア) 宮崎西(理数) 宮崎北(サイエンス) 都城泉ヶ丘(理数) 都城西(フロンティア)	計9校	75人
総合学科	門川、都農、本庄	計3校	30人