

令和3年度

宮崎県立高等学校
一般入学者選抜学力検査
結果分析報告書

宮崎県教育委員会

目 次

I	令和3年度宮崎県立高等学校推薦・連携型及び一般入学者選抜における学力検査実施教科及び出題方針	1
II	一般入学者選抜学力検査の全体状況(全日制)	2
III	各教科の大問・小問別の正答率における抽出データについて	3
IV	各教科の分析結果(合格者4,055人の中から、無作為に抽出した630人(15.5%)の結果)	
○	国語	4
1	得点分布及び大問ごとの正答率	4
2	分析結果の概要	4
3	小問ごとの学年・領域、出題内容・ねらい、正答率	5
4	特徴的な問題	6
○	社会	8
1	得点分布及び大問ごとの正答率	8
2	分析結果の概要	8
3	小問ごとの学年・領域、出題内容・ねらい、正答率	9
4	特徴的な問題	10
○	数学	12
1	得点分布及び大問ごとの正答率	12
2	分析結果の概要	12
3	小問ごとの学年・領域、出題内容・ねらい、正答率	13
4	特徴的な問題	14
○	理科	16
1	得点分布及び大問ごとの正答率	16
2	分析結果の概要	16
3	小問ごとの学年・領域、出題内容・ねらい、正答率	17
4	特徴的な問題	18
○	英語	20
1	得点分布及び大問ごとの正答率	20
2	分析結果の概要	20
3	小問ごとの学年・領域、出題内容・ねらい、正答率	21
4	特徴的な問題	22
5	英語リスニングテスト原稿(令和3年度)	24

<資料の読み方>

分析資料における構成比は、小数点以下第2位を四捨五入しているため、合計が必ずしも100%とはならない。

I 令和3年度宮崎県立高等学校推薦・連携型及び一般入学者選抜における学力検査実施教科及び出題方針

宮崎県教育委員会

1 実施教科について

- (1) 推薦・連携型入学者選抜については、国語、社会、数学、理科及び外国語（英語）の中から学校が指定する2～3教科とする。
- (2) 一般入学者選抜については、国語、社会、数学、理科及び外国語（英語）の5教科とする。

2 全般的な出題方針について

- (1) 中学校学習指導要領に示されている各教科の目標に即し、特定の分野や内容に偏ることなく、広い範囲から出題する。
- (2) 出題に当たっては、基礎的・基本的な知識・技能をみるとともに、これらを活用して課題を解決する思考力・判断力・表現力等もみるようにする。

3 各教科の出題方針について

○ 国語

「話すこと・聞くこと」「書くこと」「読むこと」の3領域及び〔伝統的な言語文化と国語の特質に関する事項〕について、基礎的・基本的な知識・技能をみるとともに、これらを活用して課題を解決する思考力・判断力・表現力等もみるようにする。

○ 社会

地理的分野、歴史的分野及び公民的分野について、基礎的・基本的な知識・技能をみるとともに、これらを活用して社会的事象を多面的・多角的にとらえるための思考力・判断力・表現力等もみるようにする。

○ 数学

数量や図形などに関する基礎的・基本的な知識・技能をみるとともに、これらを活用して数学的な思考力・判断力・表現力等もみるようにする。

○ 理科

第1分野及び第2分野について、基礎的・基本的な知識・技能をみるとともに、これらを活用して自然の事物・現象を科学的に探究するための思考力・判断力・表現力等もみるようにする。

○ 外国語（英語）

「聞くこと」「話すこと」「読むこと」「書くこと」の4領域について、基礎的・基本的な知識・技能をみるとともに、これらを活用して適切に英語を運用できる思考力・判断力・表現力等もみるようにする。

Ⅱ 一般入学者選抜学力検査の全体状況(全日制)

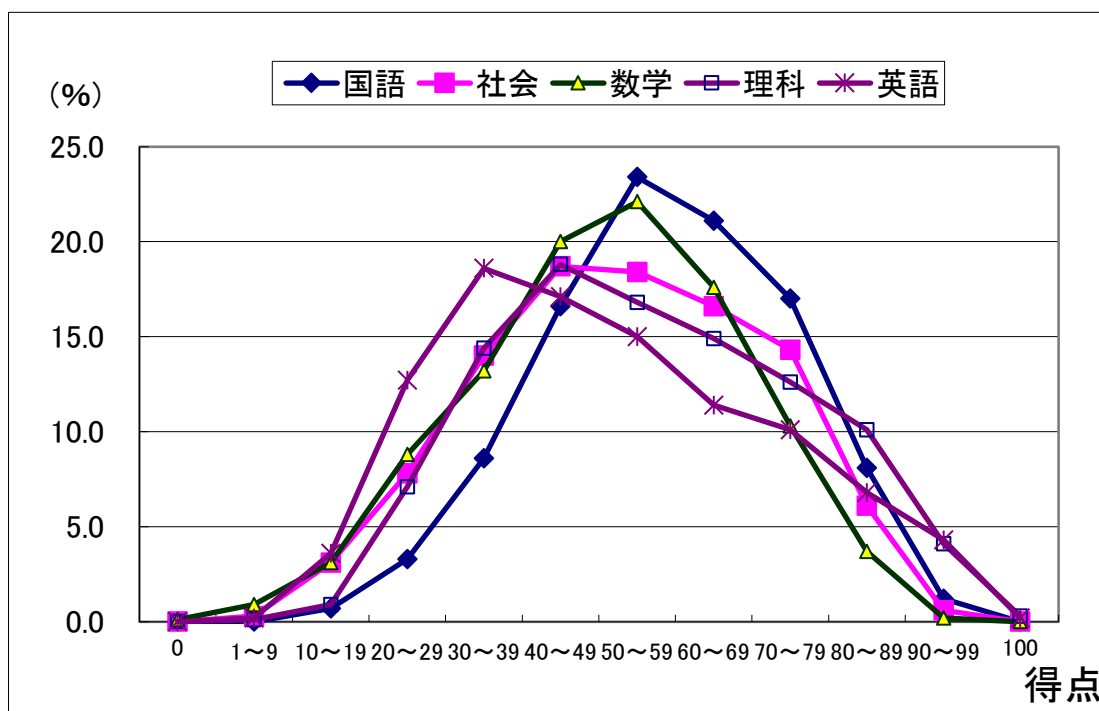
1 合格者の5教科総合得点度数分布表

得点	0	100	150	200	250	300	350	400	450	計
区分	99	149	199	249	299	349	399	449	500	
人数	28	268	603	879	815	672	535	239	16	4,055
%	0.7	6.6	14.9	21.7	20.1	16.6	13.2	5.9	0.4	100
昨年度人数	38	289	616	860	916	827	565	287	19	4,417

2 合格者の教科別得点分布表

得点	国語		社会		数学		理科		英語	
	人数	%	人数	%	人数	%	人数	%	人数	%
100	0	0.0	0	0.0	0	0.0	12	0.3	7	0.2
90～99	48	1.2	26	0.6	7	0.2	168	4.1	174	4.3
80～89	327	8.1	249	6.1	152	3.7	408	10.1	275	6.8
70～79	689	17.0	580	14.3	417	10.3	511	12.6	410	10.1
60～69	856	21.1	673	16.6	715	17.6	604	14.9	463	11.4
50～59	948	23.4	747	18.4	896	22.1	680	16.8	609	15.0
40～49	674	16.6	759	18.7	813	20.0	762	18.8	694	17.1
30～39	350	8.6	566	14.0	534	13.2	583	14.4	754	18.6
20～29	135	3.3	315	7.8	355	8.8	287	7.1	515	12.7
10～19	28	0.7	127	3.1	126	3.1	37	0.9	144	3.6
1～9	0	0.0	13	0.3	36	0.9	3	0.1	10	0.2
0	0	0.0	0	0.0	4	0.1	0	0.0	0	0.0
最高点	97		98		97		100		100	
最低点	12		3		0		4		6	
平均点	58.3		52.7		50.5		56.1		50.8	

3 合格者の教科別得点度数分布グラフ



Ⅲ 各教科の大問・小問別の正答率における抽出データについて

全日制高等学校の合格者4,055人の中から、以下の高等学校において無作為に合計630人(15.5%)分のデータを抽出し、各教科の大問・小問別の正答率等の分析を行っている。

学 科	高 校 名	高校数	生徒数
普通科※	高千穂、延岡、延岡星雲、日向、高鍋、妻、宮崎大宮、宮崎南、宮崎西、宮崎北、小林、飯野、都城泉ヶ丘、都城西、高城、日南	16校	275人
農業関係学科	高鍋農業(園芸科学)、宮崎農業(環境工学)、小林秀峰(農業)、都城農業(食品科学)	4校	40人
工業関係学科	延岡工業(機械、情報技術)、日向工業(電気)、佐土原(電子機械)、宮崎工業(生産システム、建築)、日南振徳(電気)、都城工業(建設システム)	6校	85人
商業関係学科	高千穂(経営情報)、延岡商業(商業、経営情報)、富島(商業)、妻(情報ビジネスフロンティア)、宮崎商業(商業、経営情報)、小林秀峰(経営情報)、都城商業(商業、会計)、日南振徳(経営情報)	8校	105人
水産関係学科	宮崎海洋(海洋科学)	1校	10人
家庭関係学科	高城(生活文化)、飯野(生活文化)	2校	10人
福祉関係学科	門川(福祉)	1校	5人
普通科系専門学科	延岡(メディカル・サイエンス)、延岡星雲(フロンティア)、日向(フロンティア)、宮崎大宮(文科情報)、宮崎南(フロンティア)、宮崎西(理数)、宮崎北(サイエンス)、都城泉ヶ丘(理数)、都城西(フロンティア)、高鍋(探究科学)	10校	80人
総合学科	門川、本庄	2校	20人

※福島高校は、連携型入試実施のため、抽出の対象には含めていない。