

平成30年度

宮崎県立高等学校  
一般入学者選抜学力検査  
結果分析報告書

宮崎県教育委員会

# 目 次

I	平成30年度宮崎県立高等学校推薦及び一般入学者選抜における学力検査実施教科及び出題方針	1
II	一般入学者選抜学力検査の全体状況(全日制)	2
III	各教科の大問・小問別の正答率における抽出データについて	3
IV	各教科の分析結果(合格者の中から、無作為に抽出した640人(13.3%)の結果)	
○	国語	4
1	得点分布及び小問ごとの正答率	4
2	分析結果の概要	4
3	標準解答及び大問ごとのねらい	5
4	小問ごとの内容及びねらい	7
○	社会	8
1	得点分布及び小問ごとの正答率	8
2	分析結果の概要	8
3	標準解答及び大問ごとのねらい	9
4	小問ごとの内容及びねらい	11
○	数学	12
1	得点分布及び小問ごとの正答率	12
2	分析結果の概要	12
3	標準解答及び大問ごとのねらい	13
4	小問ごとの内容及びねらい	15
○	理科	16
1	得点分布及び小問ごとの正答率	16
2	分析結果の概要	16
3	標準解答及び大問ごとのねらい	17
4	小問ごとの内容及びねらい	19
○	英語	20
1	得点分布及び小問ごとの正答率	20
2	分析結果の概要	20
3	標準解答及び大問ごとのねらい	21
4	小問ごとの内容及びねらい	23
5	英語リスニングテスト原稿	24

# I 平成30年度宮崎県立高等学校推薦及び一般入学者選抜における 学力検査実施教科及び出題方針

宮崎県教育委員会

## 1 実施教科について

- (1) 推薦入学者選抜については、国語、社会、数学、理科及び外国語（英語）の中から学校が指定する2～3教科とする。
- (2) 一般入学者選抜については、国語、社会、数学、理科及び外国語（英語）の5教科とする。

## 2 全般的な出題方針について

- (1) 中学校学習指導要領に示されている各教科の目標に即し、特定の分野や内容に偏ることなく、広い範囲から出題する。
- (2) 出題に当たっては、基礎的・基本的な知識・技能をみるとともに、これらを活用して課題を解決する思考力・判断力・表現力等もみるようにする。

## 3 各教科の出題方針について

### ○ 国語

「話すこと・聞くこと」「書くこと」「読むこと」の3領域及び〔伝統的な言語文化と国語の特質に関する事項〕について、基礎的・基本的な知識・技能をみるとともに、これらを活用して課題を解決する思考力・判断力・表現力等もみるようにする。

### ○ 社会

地理的分野、歴史的分野及び公民的分野について、基礎的・基本的な知識・技能をみるとともに、これらを活用して社会的事象を多面的・多角的にとらえるための思考力・判断力・表現力等もみるようにする。

### ○ 数学

数量や図形などに関する基礎的・基本的な知識・技能をみるとともに、これらを活用して数学的な思考力・判断力・表現力等もみるようにする。

### ○ 理科

第1分野及び第2分野について、基礎的・基本的な知識・技能をみるとともに、これらを活用して自然の事物・現象を科学的に探究するための思考力・判断力・表現力等もみるようにする。

### ○ 外国語（英語）

「聞くこと」「話すこと」「読むこと」「書くこと」の4領域について、基礎的・基本的な知識・技能をみるとともに、これらを活用して適切に英語を運用できる思考力・判断力・表現力等もみるようにする。

## Ⅱ 一般入学者選抜学力検査の全体状況(全日制)

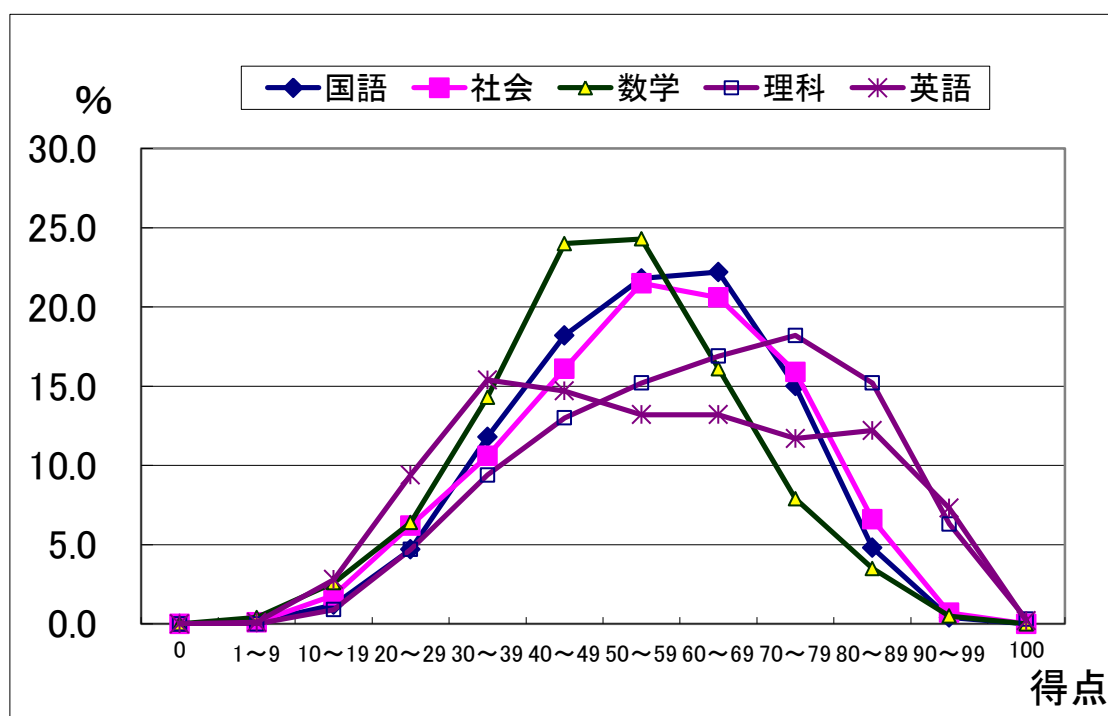
### 1 合格者の5教科総合得点度数分布表

得点 区分	0 }	100 }	150 }	200 }	250 }	300 }	350 }	400 }	450 }	計
人数	26	258	585	864	1,038	979	761	287	14	4,812
%	0.5	5.4	12.2	18.0	21.6	20.3	15.8	6.0	0.3	100.0
昨年度人数	28	228	531	770	1,135	1,024	869	400	25	5,010

### 2 合格者の教科別得点分布表

得点	国語		社会		数学		理科		英語	
	人数	%	人数	%	人数	%	人数	%	人数	%
100	0	0.0	0	0.0	1	0.0	14	0.3	11	0.2
90~99	20	0.4	33	0.7	24	0.5	305	6.3	349	7.3
80~89	229	4.8	316	6.6	169	3.5	731	15.2	586	12.2
70~79	720	15.0	764	15.9	378	7.9	875	18.2	561	11.7
60~69	1067	22.2	990	20.6	776	16.1	815	16.9	635	13.2
50~59	1047	21.8	1034	21.5	1171	24.3	731	15.2	634	13.2
40~49	875	18.2	775	16.1	1154	24.0	625	13.0	705	14.7
30~39	569	11.8	510	10.6	688	14.3	450	9.4	739	15.4
20~29	224	4.7	299	6.2	306	6.4	224	4.7	453	9.4
10~19	58	1.2	86	1.8	127	2.6	42	0.9	135	2.8
1~9	3	0.1	5	0.1	18	0.4	0	0.0	4	0.1
0	0	0.0	0	0.0	0	0.0	0	0.0	0	0.0
最高点	97		98		100		100		100	
最低点	6		8		4		10		8	
平均点	55.2		55.5		50.4		62.2		56.3	

### 3 合格者の教科別得点度数分布グラフ



### Ⅲ 各教科の大問・小問別の正答率における抽出データについて

全日制高等学校の合格者4,812人の中から、以下の高等学校において無作為に合計640人(13.3%)分のデータを抽出し、各教科の大問・小問別の正答率等の分析を行っている。

学 科	高 校 名	高校数	生徒数
普通科※	高千穂、延岡、延岡星雲、日向、高鍋、(新)妻、宮崎大宮、宮崎南、宮崎西、宮崎北、小林、飯野、都城泉ヶ丘、都城西、高城、日南	計16校	280人
農業関係学科	高鍋農業(園芸科学)、宮崎農業(環境工学)、小林秀峰(農業)、都城農業(食品科学)	計4校	40人
工業関係学科	延岡工業(機械、情報技術)、日向工業(電気)、佐土原(電子機械)、宮崎工業(生産システム、建築)、日南振徳(電気)、都城工業(建設システム)	計6校	85人
商業関係学科	高千穂(経営情報)、延岡商業(商業、経営情報)、富島(商業)、(新)妻(情報ビジネスフロンティア)、宮崎商業(商業、経営情報)、小林秀峰(経営情報)、都城商業(商業、会計)、日南振徳(経営情報)、	計8校	105人
水産関係学科	宮崎海洋(海洋科学)	計1校	10人
家庭関係学科	高城(生活文化)、飯野(生活文化)	計2校	10人
福祉関係学科	門川(福祉)	計1校	5人
普通科系専門学科	延岡(メディカル・サイエンス)、延岡星雲(フロンティア)、日向(フロンティア)、宮崎大宮(文科情報)、宮崎南(フロンティア)、宮崎西(理数)、宮崎北(サイエンス)、都城泉ヶ丘(理数)、都城西(フロンティア)	計9校	75人
総合学科	門川、都農、本庄	計3校	30人

※福島高校は、連携型入試実施のため、抽出の対象には含めていない。